



cerac
associació
centre especialitzat de
rehabilitació de persones
amb autisme de catalunya

a

Memòria 2015

a

Índex

Presentació.....	5
Orígens i objectiu	7
Missió i serveis.....	9
Servei de diagnòstic i assessorament.....	10
Centre de dia i Rehabilitació psicosocial	13
Recursos humans	21
Formació continuada dels professionals. Pla de formació 2015.....	22
Formació tècnica 2015.....	23
Activitats docents 2015.....	24
Promoció de la igualtat de tracte d'oportunitats entre homes i dones	27
Relacions nacionals i internacionals.....	29

Presentació

cerac és una associació de pares fundada l'any 1983, sense ànim de lucre, declarada d'Utilitat Pública el 1996, amb la finalitat d'atenció i tractament de les persones amb TEA. Actualment, és **cerac** un referent en els serveis específics per a l'atenció de persones amb Trastorn de l'Espectre Autista.

L'autisme és un trastorn cada vegada més conegut, que ha variat de nomenclatura i criteris diagnòstics en els darrers anys, i que presenta un grau d'afectació molt divers. Hi ha persones amb TEA, sense discapacitat intel·lectual i que, amb suport i aprenentatge, poden tenir una vida bastant o del tot autònoma. També, hi ha persones on el trastorn es manifesta de la manera més severa, al tenir-hi associada una discapacitat intel·lectual i/o altres comorbiditats.

Amb 40 anys de trajectòria i un equip de professionals amb expertesa acumulada, treballem per a les persones amb TEA, començant pel diagnòstic, avaluant les seves competències i les seves mancances, i planificant els objectius terapèutics que l'individu pot assolir.

Enguany, es va iniciar un nou taller per augmentar les habilitats socials d'un grup de joves, mitjançant explicacions teòriques, dinàmiques grupals i generalització al context natural.

Els anys de treball amb persones afectades per l'autisme, ens fan veure que no hauríem de limitar la intervenció terapèutica únicament al nostre espai físic. Cal implementar estratègies d'aprenentatge i d'afrontament "in situ", en els àmbits on la persona fa la seva vida.

cerac és entitat promotora i col·laboradora del projecte Autisme la Garriga. És membre de la Federació Autisme Catalunya i la Confederación Autismo España.

Joan Cruells i Pagès

Metge

*Director general de **cerac***

Orígens i objectiu

cerac (centre especialitzat de rehabilitació de persones amb autisme de Catalunya), és una associació de pares fundada l'any 1983, sense ànim de lucre, declarada d'Utilitat Pública per ordre del Ministeri de l'Interior el 1996, amb l'objectiu ajudar les persones amb trastorns de l'espectre autista i a les seves famílies.

Està inscrita en el Registre d'Associacions del Departament de Justícia de la Generalitat de Catalunya a la Secció 1a amb el núm. 6123 i en el Registre de Centres i Serveis Sanitaris del Departament de Sanitat i Seguretat Social de la Generalitat de Catalunya, amb el núm. E08027531.

cerac va iniciar els seus serveis el 1976 com un servei depenent d'**apafac** i el 1983 es va constituir com associació. Actualment és una entitat col·laboradora del projecte **autisme la garriga** i manté una col·laboració activa amb els organismes següents:

- Association Internationale Autisme-Europe
- Confederación Autismo-España
- Federació Autisme Catalunya
- World Autism Organisation (WAO)



Edifici Cerac

Missió i serveis

La missió de **cerac** és contribuir a millorar la qualitat de vida de les persones amb autisme i les seves famílies, mitjançant la creació i gestió de serveis que donin una resposta òptima a les necessitats d'aquest col·lectiu.

Per això, cal intervenir:

- En el context familiar: assessorant i implementant estratègies de modificació de conducta i de resolució de conflictes.
- En l'àmbit escolar: assessorant al personal docent, formant vetlladors i afavorint l'adaptació del nen amb TEA. Treballant en la comprensió i el respecte dels companys de classe, cap a l'alumne amb TEA.
- En l'àmbit laboral: treballant en la inserció laboral, tant en els centres especials de treball com també en les empreses ordinàries.

L'experiència ens avala i ens dona empenta per continuar treballant en els nostres **serveis de diagnòstic** i de centre de dia. I també per iniciar el treball en nous àmbits, que de ben segur aportaran un plus a la qualitat de vida de les persones amb TEA.

Actualment **cerac** és la responsable de la prestació dels serveis següents:

Diagnòstic i assessorament: Dirigit per un equip pluridisciplinari i experimentat, que disposa dels recursos necessaris per dur a terme observacions prolongades i contínues. S'adreça tant a famílies afectades com a institucions que atenen persones amb TEA.

Tractaments ambulatoris: proporciona tractaments pedagògics, psicològics i mèdics de TEA i altres patologies d'inici infantil.

Rehabilitació psicosocial: tracta els aspectes afectius relacionals, comunicatius, cognitius, d'autonomia personal i d'inclusió social mitjançant programes individualitzats.

Formació i assessorament al professorat, sobre alumnes amb TEA en l'àmbit escolar.

Tallers d'aprenentatge d'habilitats socials per a persones amb TEA.

Servei de diagnòstic i assessorament

Amb aquest servei, **cerac** pretén donar una resposta de la major qualitat possible a les demandes de diagnòstic i assessorament.

Procés diagnòstic

La resposta a les demandes de diagnòstic es duen a terme mitjançant el següent protocol:

- *Tramitació de la demanda.* En el moment de rebre la demanda de diagnòstic, aquesta s'inscriu en el registre corresponent, a l'espera de poder iniciar el procés diagnòstic. El primer pas del mateix consisteix en citar el pacient o, en el cas de menors d'edat o persones amb incapacitació legal, els pares o responsables legals. En el moment de concretar la cita, s'explica el procés diagnòstic i es demana que a la primera visita duguin còpia de tota la documentació tècnica de la que disposin (mèdica, psicològica, pedagògica, ...), amb l'objectiu que els professionals del nostre servei puguin estudiar-la. També s'informa de la documentació administrativa que hauran de dur quan acudeixin a l'entrevista inicial (fotocòpia del DNI i cartilla sanitària)
- *Entrevista inicial.* Aquesta entrevista es porta a terme amb el pacient o els pares o responsables legals, i la realitza un membre de l'equip mèdic o el psicòleg del servei. Els objectius són l'elaboració de l'anamnesi (història clínica), la recollida de tota la informació tècnica prèvia (mèdica, psicològica i pedagògica) i la signatura, per part de la persona o dels responsables legals del pacient, d'un document de consentiment informat. En alguns casos, també hi acudeix algun altre familiar o professional relacionat amb el cas. El protocol de la història clínica té un caràcter semiestructurat, que és el format més eficaç per a la pràctica clínica, i ha estat elaborat pel propi servei. Abans de començar a elaborar l'anamnesi, el professional explica el procés diagnòstic, de manera que es tingui coneixement de totes les actuacions que es duran a terme, per tal de donar resposta a la seva demanda. La presència del pacient durant l'entrevista depèn del criteri del metge o psicòleg, ja que en alguns casos pot ser convenient que el pacient romangui una estona amb els pares, per tal d'obtenir informació rellevant sobre la conducta i sobre les relacions interpersonals pare/mare-fill. En altres casos, però, és preferible que aquell no hi sigui present. Els motius fonamentals són dos. El primer, és que si té un nivell cognitiu relativament alt no acostuma a ser positiu que escolti el que els pares diuen d'ell. I el segon, té a veure amb les conductes

disruptives, ja que poden impedir que l'entrevista es desenvolupi adequadament. En aquests casos, els professionals responsables de l'observació conductual inicien paral·lelament la seva tasca amb el pacient.

- *Observació.* Simultàniament o immediatament després de l'entrevista inicial, es realitza una observació conductual de caràcter semiestructurat i que inclou àmbits molt diversos: comportament espontani, pautes de relació i comunicació, nivell de competències en tasques estructurades, hàbits d'autonomia personal i problemàtica conductual. Aquesta observació la du a terme personal altament qualificat i experimentat del servei, i es realitza en una sala amb un mirall de visió unidireccional, fet que permet que altres professionals puguin observar simultàniament el procés. Cal assenyalar, que en un nombre relativament important de casos, sobretot en aquells en que hi ha una sospita clara de *trastorn de l'espectre autista*, interessa observar les relacions mare-fill. En aquest cas, l'observació es realitza en la sala esmentada, seguint un protocol semiestructurat desenvolupat per CERAC i que ens permet obtenir, ràpidament, molta informació qualitativa sobre les relacions interpersonals mare-fill, necessària per dur a terme el diagnòstic diferencial.
- *Informe d'observació.* Les dades del procés d'observació es sintetitzen en un informe escrit, que resumeix els aspectes psicològics i psicopatològics més rellevants. Aquest informe està signat per les persones que han dut a terme la observació i es tramet al professional responsable del procés diagnòstic.
- *Instruments estandarditzats.* Durant el procés diagnòstic, i en funció de l'edat cronològica i característiques del subjecte, utilitzem diferents instruments clínics, amb l'objectiu d'ajudar al procés de diagnòstic diferencial: CHAT-M; ADOS-2; ADI-R; Q.E.A.; ASDI; CAST.
- *Sessió Clínica de síntesi.* En aquesta sessió, dirigida per l'equip tècnic del Centre, hi són presents el psiquiatre i el psicòleg del Servei: També i són convidats (sempre que la família hi estigui d'acord) tots els professionals aliens a CERAC i que tinguin relació amb el cas, amb l'objectiu d'obtenir més informació i ampliar la discussió sobre el mateix. Això representa un benefici evident per a la feina de l'equip de CERAC i a més, els professionals convidats agraeixen sovint i de manera explícita, la possibilitat d'assistir a les sessions, ja que aquest intercanvi d'opinions també els ajuda en la seva tasca. A aquesta Sessió Clínica també hi acudeix el pacient,

fet que permet ampliar l'observació conductual.

Un cop finalitzada la Sessió Clínica de síntesi, el responsable del procés diagnòstic realitza una reunió amb els pares, amb l'objectiu de transmetre'ls verbalment les nostres conclusions.

- *Informe diagnòstic.* A partir de tota la informació recollida (història clínica, informes previs i informe d'observació) i de l'observació directa de la persona, s'elabora (quan la família ho sol·licita) un informe diagnòstic escrit que es trameta per correu a la família, i que conté els següents apartats: motiu de demanda, procediment, antecedents del cas, estat actual, opinió diagnòstica i recomanacions.
- *Entrevista de devolució.* Sempre que la família ho sol·liciti, es realitza una entrevista de devolució, per tal d'aprofundir en l'explicació del diagnòstic i d'altres aspectes d'interès per la família.

L'origen de les demandes és molt divers, ja que a més de les provinents de les pròpies famílies, atensem demandes de CSMA, CSMIJ's, CDIAP's, centres escolars, EAP's, etc.

Malgrat que com a servei especialitzat en trastorns de l'espectre autista, la major part de casos que rebem fan referència a aquestes psicopatologies, també atensem demandes d'altres trastorns severos d'inici infantil, per sospita d'autisme. A més de la demanda de diagnòstic, és molt freqüent que se'ns demani assessorament específic pel tractament (psicològic, pedagògic, mèdic) dels casos.

Persones ateses a **cerac** durant l'any 2015:

	1a visita	Revisions
<i>Adults</i>	20	55
<i>Infantil</i>	81	99
Total	101	154

Centre de dia i Rehabilitació psicosocial

cerac pretén donar una resposta integral a les necessitats de rehabilitació psicosocial, de reinserció sociocomunitària i de suport familiar dels seus usuaris, mitjançant un tractament pluridisciplinari.

Actualment, s'atén a 3 infants i 40 adults, dels quals hi ha 3 i 22 places concertades, respectivament.

Funcionament del servei

A continuació es descriuen els sistemes de relació i coordinació amb els centres derivadors i amb tots els dispositius assistencials, socials i comunitaris implicats en l'atenció a aquesta població.

El Centre de Dia està dirigit a persones amb autisme i/o psicosis d'origen infantil. Són centres derivadors tots els Centre de Salut Mental (CSM), els Serveis de Psiquiatria dels diferents hospitals de Catalunya, el Departament de Benestar Social i Família de la

Generalitat de Catalunya, i d'altres entitats implicades.

El director mèdic del Centre de Dia és el professional de referència i de contacte per als diferents centres derivadors.

Les reunions periòdiques entre el director mèdic del Centre de Dia amb el CSM de Granollers, el Servei de Psiquiatria de l'Hospital General de Granollers, els Serveis Socials del Consell Comarcal del Vallès Oriental i EAP's, és el mètode de relació habitual amb els centres derivadors de la comarca.

Amb els altres centres derivadors, es concerten entrevistes, a petició dels centres interessats, per a la valoració i estudi dels nous usuaris del Centre de Dia.

El servei de Centre de Dia doncs, té la finalitat de **potenciar la coordinació entre els diferents centres de la xarxa de salut mental que presten assistència psiquiàtrica i salut mental.**

Per fer-ho, es porten a terme unes activitats:

- Elaboració de criteris comuns amb el CSM de referència, per tal de desenvolupar conjuntament el pla d'accions terapèutiques.

- Elaboració conjunta amb el CSM, de protocols i estratègies comuns en l'atenció integral dels usuaris.

Així mateix, el Centre de Dia, **estableix la coordinació amb altres recursos intersectorials i comunitaris.**

Les activitats que es realitzen són:

- Participació activa en les reunions amb dispositius intersectorials i comunitaris.
- Elaboració de criteris comuns amb dispositius intersectorials i comunitaris.
- Identificació dels dispositius intersectorials i comunitaris.

Programa general del centre

Degut a les característiques psicopatològiques de les persones ateses, el centre ha desenvolupat uns programes de rehabilitació propis, adequats a la particular idiosincràsia dels seus usuaris. Des d'un punt de vista metodològic, el Centre es basa en els principis derivats del coneixement de l'evolució afectivo-emocional i cognitivo-conductual i els seus trastorns, però restant sempre oberts a tota tècnica que, en qualsevol

moment, pugui ser útil per aconseguir els objectius proposats.

Respecte dels usuaris, els **objectius** que es planteja el Centre són els de potenciar al màxim els aspectes afectivo-relacionals, de comunicació, cognitius i d'autonomia personal i social. Quant a les famílies, l'objectiu és el de proporcionar un suport i assessorament permanents, que els permeti desenvolupar una relació positiva amb el fill afectat i que els condueixi cap a una vida el més normalitzada possible.

En relació als **horaris**, la major part de les activitats del Servei es desenvolupen de dilluns a divendres, de les 10 a les 13 hores, i de les 15 a les 18 hores, però els horaris s'adapten en tot moment a les necessitats dels usuaris.

Per tal de satisfer els objectius esmentats anteriorment, els tècnics del Centre, conjuntament amb els monitors de l'usuari, segueixen una **metodologia**: elaboren un programa individualitzat (PIRR) per a cada usuari, que es revisa periòdicament

A més de la orientació general cognitivo-conductual, ja esmentada, cal assenyalar algunes **tècniques terapèutiques** més concretes i que s'apliquen al Centre:

- Anàlisi funcional de conducta
- Anàlisi de tasques
- Suports visuals
- Motllurat
- Encadenament cap enrere (*back-chaining*)

El suport i assessorament a les famílies es realitza a través d'entrevistes periòdiques (tant per iniciativa del Centre com dels propis familiars).

Per part del Centre hi són presents els tècnics més adients (neuròleg, psiquiatre, psicòleg, etc.), en funció dels objectius plantejats.

Programes terapèutics

Àrees:

- *Orientació terapèutica (directrius bàsiques)*. Aquest apartat conté els trets més rellevants de l'usuari, les línies mestres d'actuació respecte de les relacions interpersonals i la comunicació, les conductes que cal potenciar, les que convé modificar o suprimir, i les estratègies terapèutiques globals.
- *Relacions interpersonals*
- *Comunicació*
- *Habilitats bàsiques*

- *Activitats físiques (educació física, marxa, senderisme i activitats aquàtiques)*
- *Hàbits d'autonomia*
- *Participació comunitària*
- *Artteràpia*
- *Musicoteràpia*
- *Tractament de problemes de conducta*

- ✓ L'*àrea motora* és una de les prioritàries en els programes adreçats a aquesta població. Durant la infància, els objectius que es persegueixen són la integració perceptiva (inclosa la del propi cos), la millora de les relacions interpersonals i la reducció de les conductes disruptives. A l'edat adulta, i a causa de la hipoactivitat i passivitat tant freqüents en aquest període vital, a dos dels objectius de la infància (la millora de les relacions interpersonals i la reducció de les conductes disruptives), se li hi afegeix el de l'estimulació física. Per aquest motiu, a CERAC es realitzen múltiples activitats relacionades amb aquest àmbit. En aquest sentit, convé remarcar el programa d'activitats aquàtiques, les quals es desenvolupen en dues piscines (coberta i descoberta) condicionades especialment per a les persones que les utilitzen. Els objectius de les activitats aquàtiques són diversos i fan referència tant a fites purament motores, com a la millora de les relacions interpersonals. Els resultats obtinguts mostren els beneficis d'aquestes

activitats respecte de l'estat físic i psíquic generals, i amb una disminució significativa, pel que fa a aquest darrer aspecte, de les conductes disruptives.

- ✓ La *participació comunitària* conté activitats relacionades amb l'autonomia social i de participació en activitats que es desenvolupen a la comunitat, i considerem que la participació (en la mesura de les seves possibilitats) dels usuaris en les mateixes contribueix de manera decisiva a la seva integració social, motiu pel que han de tenir un caràcter prioritari dins els programes de rehabilitació psicosocial.
- ✓ El programa *d'habilitats bàsiques* fa referència a totes aquelles habilitats i capacitats necessàries per desenvolupar les tasques manuals incloses dins la teràpia ocupacional; i la potenciació de les mateixes permet que totes les persones ateses assoleixin els seus potencials, i que, per tant, puguin realitzar un nombre més ampli de tasques i amb major autonomia.

El **pla d'avaluació** consta d'una avaluació inicial i continuada dels usuaris es du a terme mitjançant una sèrie d'instruments psicològics, tant estandarditzats com dissenyats pels tècnics del Centre, i que cobreixen diferents

àrees. La periodicitat de les avaluacions continuades varia en funció de l'àrea i de l'usuari.

Per avaluar la simptomatologia autista nuclear i secundària (o associada) utilitzem dues escales:

- L'ECA (Barthélémy i col., 1995) és una escala clínica per mesurar els símptomes fonamentals i associats dels trastorns autistes. Conté 29 elements que es puntuen des de 0 (conducta no observada) a 4 (conducta observada sempre)
- La CARS (Schopler i col., 1980) és una escala clínica de 15 elements que té com a objectiu l'avaluació i el diagnòstic de l'autisme.

Pels diagnòstics inicials, també utilitzem l'entrevista estructurada ADI-R (Rutter i col., 2011), adreçada a pares o cuidadors i l'ADOS-2 (Lord i col., 2015), per avaluar simptomatologia TEA en els usuaris.

Per a l'avaluació cognitiva utilitzem dos tests estandarditzats que han demostrat la seva utilitat en la població amb autisme. El *Leiter* (Arthur, 1980), és un test d'intel·ligència no verbal, que degut a l'absència quasi absoluta

d'ordres verbals i al seu caràcter exclusivament manipulatiu, és molt útil per avaluar les persones amb autisme de més baix funcionament o amb menys recursos comunicatius. El Leiter proporciona una edat mental i un quocient intel·lectual de raó. El *WISC-IV* i el *WAIS-III* són tests d'intel·ligència que contenen verbal i una manipulativa, i que permeten obtenir un quocient intel·lectual global i també independent per cada escala. És adequat per a persones amb autisme amb un cert nivell de llenguatge i té l'avantatge, en cas de dificultats verbals notables, de poder-se aplicar només l'escala manipulativa.

La conducta adaptativa es mesura a través de l'ICAP, el qual proporciona un índex a partir de la interrelació del rendiment i de les conductes problemàtiques.

Les habilitats bàsiques per la realització de tasques manuals s'avalua mitjançant un *Registre d'Habilitats Bàsiques* dissenyat pel propi Centre.

L'avaluació de les activitats (que inclou els hàbits d'autonomia personal) és realitza mitjançant una *Escala de Nivells de Suport* dissenyada pel propi Centre, i que permet valora el grau de suport físic i/o verbal per a cada objectiu operatiu de les diferents activitats. Aquesta escala s'aplica dos cops l'any.

Tractaments ambulatoris

Una de les tasques importants del centre CERAC és la dels tractaments ambulatoris, el contingut específic dels quals depèn de cada usuari. Normalment, les famílies són ateses en primer lloc al servei de diagnòstic, on s'efectua una valoració inicial dels problemes del seu fill. Posteriorment, i com a resposta a una demanda de tractament, es du a terme una avaluació més específica del cas, que inclou moltes vegades una observació directa en el centre habitual de la persona atesa. A més, es realitzen entrevistes amb tots els professionals implicats en el cas i amb la família, per dissenyar un pla d'actuació coordinat que inclou els següents apartats:

1. Objectius
2. Metodologia terapèutica
3. Criteris d'avaluació
4. Programa per la llar
5. Calendari de revisions

Programa d'atenció a les famílies

Les dificultats que comporta la convivència familiar amb una persona amb TMS, com és el cas dels afectats d'autisme o psicosi d'inici precoç, fa necessari desenvolupar programes d'atenció específics que ajudin a millorar la dinàmica familiar i a mantenir la cohesió entre

tots els seus membres (inclosa la persona amb TMS), mitjançant la informació, l'assessorament professional i la oferta de serveis específics. Si aquests programes es desenvolupen adequadament, s'aconsegueix un increment important de la qualitat de vida dels familiars i de la pròpia persona afectada.

A CERAC, el programa d'atenció a les famílies conté tres tipus diferents d'activitats:

- Reunions de pares i familiars
- Suport individual
- Servei d'acompanyament especialitzat

Atenció individual

És sabut, que una de les característiques dels *trastorns de l'espectre autista* és la gran heterogeneïtat de la població afectada, com a conseqüència de la gravetat diversa dels símptomes fonamentals, de les diferències dels patrons de la simptomatologia associada i del QI. A més d'aquestes diferències interindividuais, les persones afectades d'autisme o psicosi d'inici infantil manifesten també importants diferències *intraindividuals* durant el seu cicle vital, amb variacions remarcables dels quadres psicopatològics.

Aquestes diferències interindividuais i intraindividuals fan necessari un pla d'atenció familiar, molt adaptat a cada cas particular. Per aquest motiu, el Servei contempla la realització d'entrevistes individuals, tant per iniciativa de CERAC, com dels propis familiars. Els professionals del Servei presents en aquestes entrevistes varien en funció dels objectius específics plantejats, i serveixen per informar els pares de l'evolució dels seus fills, per coordinar les pautes d'intervenció en l'àmbit familiar i per tractar les problemàtiques que puguin aparèixer, ja siguin de la família, del propi usuari, o de la interacció entre ambdós. En certs casos, aquestes entrevistes inclouen observacions de la interacció dels pares amb el fill afectat, i també del treball dels educadors, i es realitzen en una sala amb mirall unidireccional. Aquestes observacions permeten millorar l'assessorament de les famílies, ja que proporcionen d'una banda dades directes del comportament dels pares amb el seu fill i de l'altra ofereixen als pares la possibilitat de comparar l'actuació dels educadors amb la pròpia.

Servei d'acompanyament especialitzat

És un servei organitzat per l'associació APAFAC (entitat col·laboradora del Projecte Autisme la Garriga), i que és a l'abast dels familiars dels usuaris de CERAC.

A causa de les greus alteracions de les persones amb autisme, les famílies es veuen incapaces, en moltes ocasions, d'acompanyar els seus fills durant la realització d'activitats habituals de la vida d'una persona. Com exemple d'aquests fets podem esmentar molts tipus de visites mèdiques: anàlisis, electroencefalografia, dermatologia, odontologia, ... És molt freqüent, que durant les visites mèdiques els pares no puguin contenir el seu fill, degut als trastorns de conducta que manifesta. Això és extensible, lògicament, a les visites mèdiques d'urgència per traumatismes o d'altres, i als internaments hospitalaris. I val a dir, en aquest sentit, que en general els centres mèdics no estan adaptats per atendre persones amb autisme. Així mateix, és molt habitual que els pares de la persona amb autisme no puguin portar els seus fills a la perruqueria pels problemes de conducta que també presenten. Tot això ha fet necessari el

suport a les famílies per part d'un equip multidisciplinari, que proporciona assessorament a les famílies, i educadors de suport en l'activitat d'acompanyar les persones amb autisme en les ocasions esmentades. D'aquesta manera, es poden dur a terme tota una sèrie d'accions que contribueixen de forma decisiva a la millora de la salut d'aquestes persones i, per tant, de la seva qualitat de vida i la de les famílies.

Satisfacció dels usuaris

A causa de la greu afectació de la major part dels usuaris de CERAC, avaluar la seva satisfacció respecte del Servei és força difícil, motiu pel que per a la majoria utilitzem indicadors conductuals indirectes com ho és la seva actitud quan tornen al Servei després d'haver estat a casa seva. En aquest sentit, cal dir que en la immensa majoria d'usuaris no observem cap tipus de resistència a entrar als locals, i que fins i tot alguns mostren expressions facials de satisfacció. Aquest fet queda reforçat per les manifestacions de les famílies relatives a que els seus fills mostren, a la seva manera, el desig de tornar al Servei. Respecte de la conducta durant l'estada a CERAC, i a causa dels quadres psicopatològics

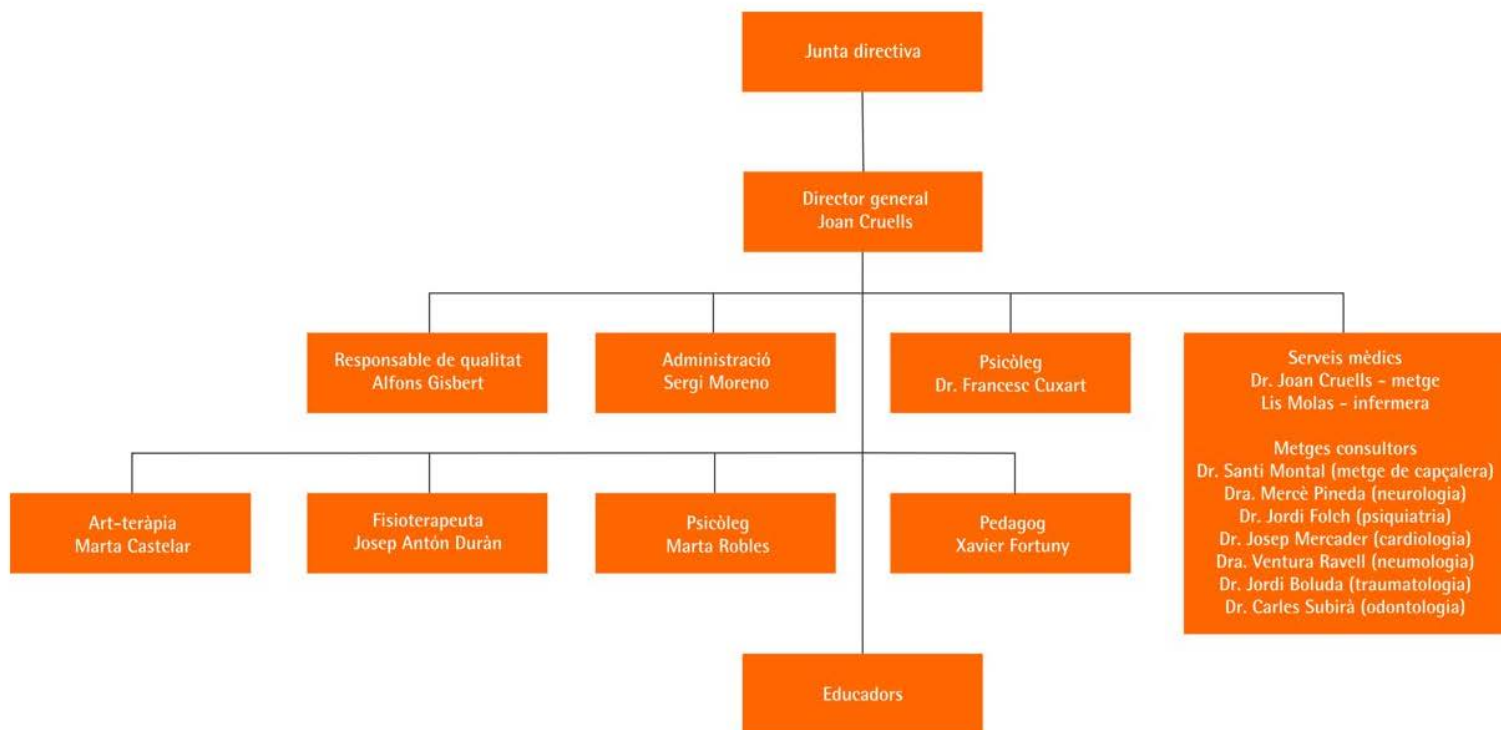
que presenten els usuaris, les alteracions de l'humor i les crisis d'agitació no podem considerar-les un indicador del grau de satisfacció global respecte de CERAC. Per als usuaris de més nivell, disposem d'un qüestionari de satisfacció.

El sever retard cognitiu i comunicatiu de la majoria dels usuaris obliga, doncs, a tenir molt en compte indicadors indirectes de satisfacció, com són els que provenen dels pares dels usuaris. En aquest sentit, considerem que el

nombre de queixes respecte del funcionament del Servei és un indicador molt significatiu del grau de satisfacció dels progenitors, i val a dir que durant el període de referència han estat pràcticament inexistents. També podem considerar com a indicador el nivell d'assistència dels pares i altres familiars a les reunions organitzades per CERAC, i les altres entitats d'Autisme la Garriga, nivell que durant l'any passat ha estat majoritària.

Recursos humans

L'Organigrama de **cerac** és el següent:



Formació continuada dels professionals. Pla de formació 2015

La direcció de **cerac** sempre ha inclòs la formació del personal dins els objectius prioritaris del Servei. Per aquest motiu, facilita i promou diferents tipus d'activitats, per tal de satisfer aquesta fita.

Dins el pla de formació del personal, convé distingir entre els professionals que exerceixen les funcions de major responsabilitat tècnica (metges, psicòlegs, pedagogs) i els educadors.

Respecte del primer grup, la formació continuada la duen a terme mitjançant la participació regular en actes científics diversos (congressos, seminaris, jornades). Val a dir, en aquest sentit, i a tall d'exemple, que el director mèdic del servei és membre de l'*Acadèmia de Ciències Mèdiques de Catalunya*, i que participa cada any en el programa d'actes científics de la mateixa. I que el psicòleg, també és membre de la mateixa Acadèmia i del Comitè Científic de l'ARAPI (*Association pour la Recherche sur l'Autisme et la Prévention des Inadaptations. Paris*), associació que realitza, anualment,

diverses activitats científiques d'àmbit internacional.

Pel que fa al conjunt d'educadors, el pla de formació inclou les següents activitats:

- Formació continuada
- Reunions tècniques
- Formació sobre el terreny

Formació continuada

El personal de **cerac** rep una completa formació continuada per part de professionals interns i externs, que ofereixen continguts molt diversos i amb un doble objectiu: proporcionar una formació integral i atendre els interessos manifestats explícitament pels educadors. D'aquesta manera, i a més d'aspectes relacionats directament amb l'autisme i les psicosis d'origen infantil, els cursos inclouen temes diversos com fisioteràpia, primers auxilis, higiene i seguretat en el treball, etc. Els responsables dels serveis duen a terme una avaluació del grau de satisfacció dels educadors, amb l'objectiu d'introduir millores en les activitats de formació.

Reunions tècniques

Es tracta de reunions temàtiques amb la direcció tècnica i la participació regular d'altres professionals del Servei, i que inclou la presentació i discussió de casos, i l'exposició de temes específics.

Formació sobre el terreny

També en el desenvolupament de la seva feina, els educadors reben una formació continuada a través d'intervencions per part dels responsables tècnics durant l'atenció als usuaris, així com mitjançant reunions individuals amb aquells. Cal esmentar, en aquest punt, la utilitat de la sala d'observació, que disposa de mirall unidireccional.

Formació tècnica 2015

30.01.2015. Assistència al curs *Autism Diagnostic Observational Schedule (ADOS)*, a càrrec de la Dra. Amaia Hervás, organitzat per l'Hospital Universitari Mútua de Terrassa a Terrassa.

05.02.2015. Assistència a *Sesión de intercambio de profesionales*, organitzat per la Confederación Autismo España a Madrid.

02.03.2015. Assistència al curs HC3 a Barcelona.

06-07.03.2015. Assistència a *Symposium Internacional Controversias en Psiquiatria*, a Barcelona.

06-10.10.2015. Assistència al *13e Université d'Automne de l'ARAPI*. Le Croisic, França.

24-25.10.2015. Curs *Alumnos con TEA de alto funcionamiento*, organitzat per INFORTEA a Madrid.

28.10.2015. Curs en *Integració sensorial*, a càrrec del Centre d'Estimulació Infantil de Barcelona (CEIB), a la Roca del Vallès.

27.11.2015. *Empleo con apoyo para adultos con autismo*. Organitzat per l'Associació Nuevo Horizonte. Madrid.

06.11.2015. Curs de *Prevenció en salut mental*. IV Encontre Ment-Cervell i Societat. Hospital Parc-Taulí de Sabadell.

21-28.11.2015. Assistència a les *Jornades TEA: detecció, orientació diagnòstica i intervenció*, organitzades per Psicocat Orientació, a Martorell.

25.11.2015. Assistència al curs HC3 a Barcelona.

07-08.12.2015. *Conferència del Dia Mundial de la Discapacitat.* Comissió Europea, a Brussel·les.

17-18.12.2015. Assistència a *proceso de envejecimiento en las personas cn TEA*, organitzat per la Confederación Autismo España a Madrid.

Activitats docents 2015

20.01.2015. *Els trastorns mentals a la infància i l'adolescència.* Departament d'Ensenyament de la Generalitat de Catalunya. Formació del professorat. Sils.

20.02.2015. *Las necesidades en la edad adulta.* IV Jornadas Multidisciplinares en TEA. Associació ATTEM. València.

27.02.2015. *Els TEA i els trastorns de conducta.* Departament d'Ensenyament de la Generalitat de Catalunya. Formació del professorat. Girona.

01.05.2015. *Els serveis d'Autisme la Garriga.* Reunió de l'associació Autisme-Europe. La Garriga, Barcelona.

10.10.2015. *Adultes avec autisme avec déficience intellectuelle et environnement: les nécessaires adaptations réciproques* (taller) (Francesc Cuxart i Séverine Recordon) 13e Université d'Automne de l'ARAPI. Le Croisic (França).

26.11.2015. *Salud y atención sanitaria. Presentación pública de la estrategia española en trastornos del espectro autista.* Ministerio de Sanidad, Servicios Sociales e Igualdad. Madrid.

18.11.2015. Participació en les *XI jornades de la Coordinadora de Profunds*, en les que el Dr. Joan Cruells va realitzar una conferència sobre **Maduresa i envelliment de les persones amb TEA**. La jornada es va realitzar al Tecnocampus Maresme, a Mataró.

01-05.11.2015. Docència en el "*Curs d'Actuació policial davant del malat mental*", organitzat per l'Institut de Seguretat Pública de Catalunya

02-06.11.2015. Docència en "*Aspectes a tenir en compte en l'atenció a persones amb TEA*", adreçat a l'alumnat del Curs de formació bàsica per a policies de l'Institut de Seguretat Pública de Catalunya.

26-27.11.2015. Docència "*Els trastorns de l'espectre autista*", organitzat per l'Institut de Seguretat Pública de Catalunya.

04.12.2015. Docència "*Els TEA i el vincle*", dins de l'assignatura "Anàlisi de les relacions educatives", del Grau d'Educació Social de la Universitat de Barcelona.

Durant el 2015. Docència en "*Intervenció psicofarmacològica en la discapacitat intel·lectual i en TEA*", Màster Psicopatologia Clínica Infantojuvenil, de la Facultat de Psicologia de la Universitat Autònoma de Barcelona.

Durant el 2015. Docència en "*Introducció a l'autisme*". Màster de Psicopatologia Clínica Infanto-Juvenil. Departament de Psicologia de la Salut i Psicologia Social. Universitat Autònoma de Barcelona.

Durant el 2015. Docència "*Família del nen amb discapacitat intel·lectual i del nen amb TEA*".

Màster de Psicopatologia Clínica Infanto-Juvenil. Departament de Psicologia de la Salut i Psicologia Social. Universitat Autònoma de Barcelona.

Altres

02.10.2015. Participació en les II Jornadas de reflexió. Associació AETAPI, Madrid.

Promoció de la igualtat de tracte d'oportunitats entre homes i dones

Durant l'any 2015, **cerac** ha seguit desenvolupant una política dirigida a la plena igualtat de tracte i d'oportunitats entre sexes. Aquesta política s'aplica tant als usuaris dels serveis com als treballadors dels mateixos. En el primer cas, i com no podria ser d'altra manera, els homes i les dones tenen exactament els mateixos drets a l'hora de ser atesos i en els programes assistencials i terapèutics no hi consta la més mínima discriminació per raó de sexe. Respecte dels treballadors del serveis, val a dir que la majoria són dones i que algunes d'elles ocupen càrrecs directius.

Relacions nacionals i internacionals

cerac, duu a terme diverses activitats al llarg de l'any per donar-se a conèixer, relacionar-se i col·laborar amb altres entitats i institucions de la localitat, de Catalunya, de la resta de l'estat espanyol i també a nivell internacional.

L'entitat també manté relacions amb l'OMA (organització mundial de l'autisme) i és membre actiu de la **Confederación Austimo-España**.

Col·laboracions

cerac té signat un *acord de col·laboració* amb l'associació *Rusc i Avets* i amb la Fundació Elna, amb l'objectiu de proporcionar assistència psiquiàtrica gratuïta de diagnòstic i seguiment als usuaris d'ambdues entitats. L'associació Rusc i Avets, de Moià, atén persones adultes amb discapacitat intel·lectual, i gestiona una llar-residència i d'un centre ocupacional. Per la seva part, la fundació Elna, que actua a Girona capital i el gironès, atén joves i adults amb dificultats intel·lectuals. S'han portat a terme els programes anuals de formació continuada teòrico-pràctica del personal del centre,

realitzat conjuntament amb Projecte Autisme la Garriga.

Actes celebrats dins les instal·lacions de cerac

Durant tot l'any 2015, **cerac** ha organitzat nombroses visites guiades de grups d'estudiants d'Instituts, Escoles professionals i altres grups a les seves instal·lacions, per a dur a terme treballs de recerca o de fi de grau. D'entre elles, trobem:

Visita de l'Institut Puig i Cadafalch de Mataró. Estudiants de segon curs del grau superior d'integració social.

04.02.2015. Visita de l'Escola López Vicuña de Barcelona. Estudiants de segon curs d'atenció a persones en situació de dependència.

Visita quatre psicòlogues municipals de la Vall de Tenes.

09.03.2015. Visita de l'Institut Gallego, de Mollet del Vallès. Estudiants de dos grups de segon curs del grau superior d'integració social.

18.03.2015. Visita de l'Institut Gallego, de Mollet del Vallès. Estudiants de segon curs

d'atenció a persones amb situació de dependència.

Visita de 7 professionals de la residència Els Til·lers (Salt).

14.04.2015 i 12.05.2015. Visites del Centre d'Estudis Roca. Estudiants de segon curs del grau superior d'integració social.



Estudiants del Centre d'Estudis Roca

21.04.2015. Visita als serveis del gerent i de la responsable de programes de la Confederació Autismo-España.

30.04.2015. Visita als serveis de l'Institut Gallecs de Mollet del Vallès. Estudiants de segon curs d'atenció a persones amb situació de dependència.

02.07.2015. Visita d'Anne Marie Rivaud als serveis. Anne Marie Rivaud, membre del Consell d'Administració de l'associació l'Abri

Montagnard (França) i de l'Associació Internacional Autisme Europa, ha visitat durant tot el matí les instal·lacions d'Autisme la Garriga.

Visita als serveis de residents i professionals del centre d'autisme per a adults les Maisonnées, de Azay le Rideau, França.

30.09.2015. Desplaçament i visita del servei Residència Marinada a Reus.

18.11.2015. Visites de l'Institut Pla Marcell de Cardedeu. Alumnes dels grups de segon curs de cicle formatiu de grau mitjà de tècnic d'atenció a persones en situació de dependència.

